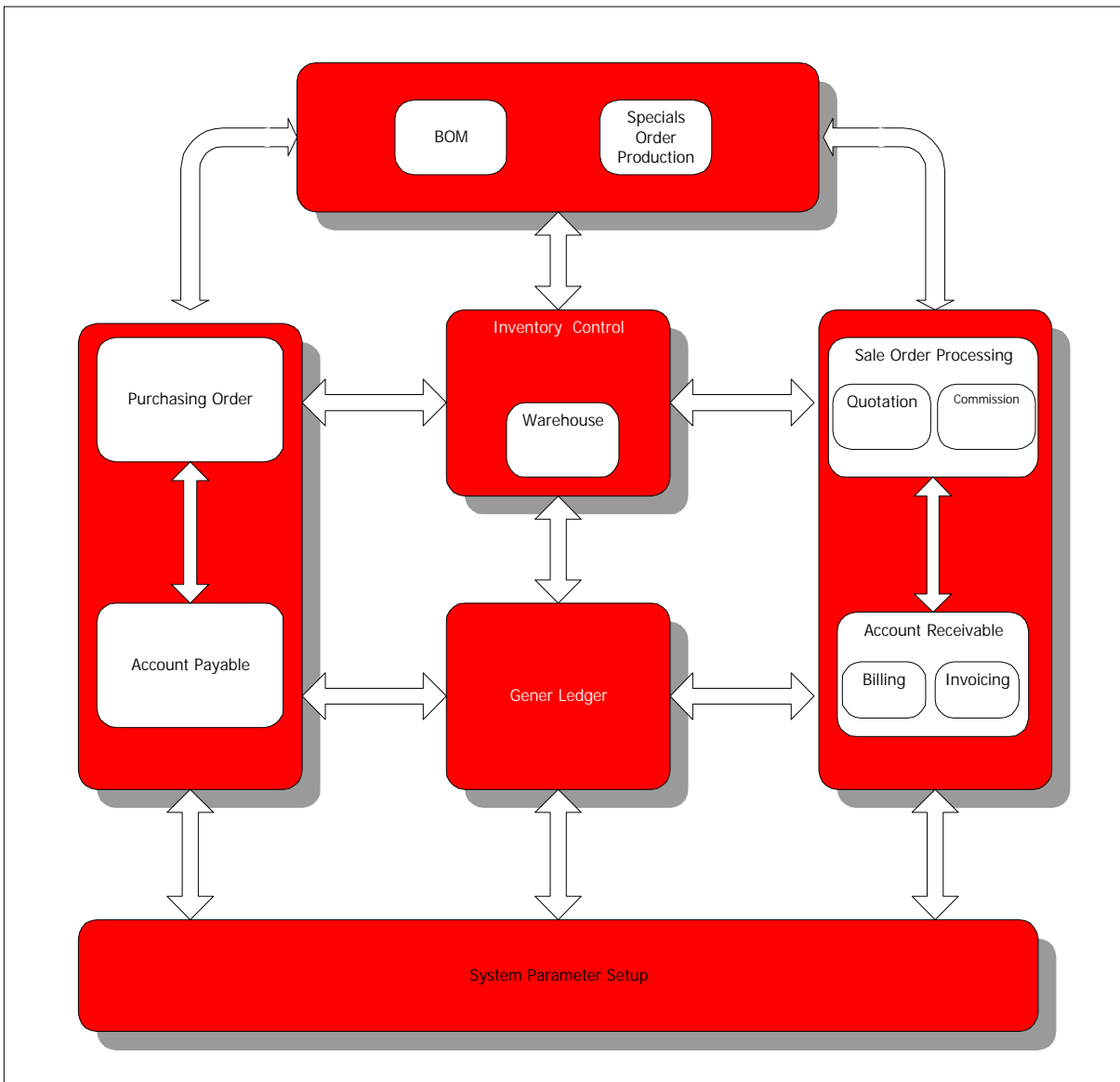
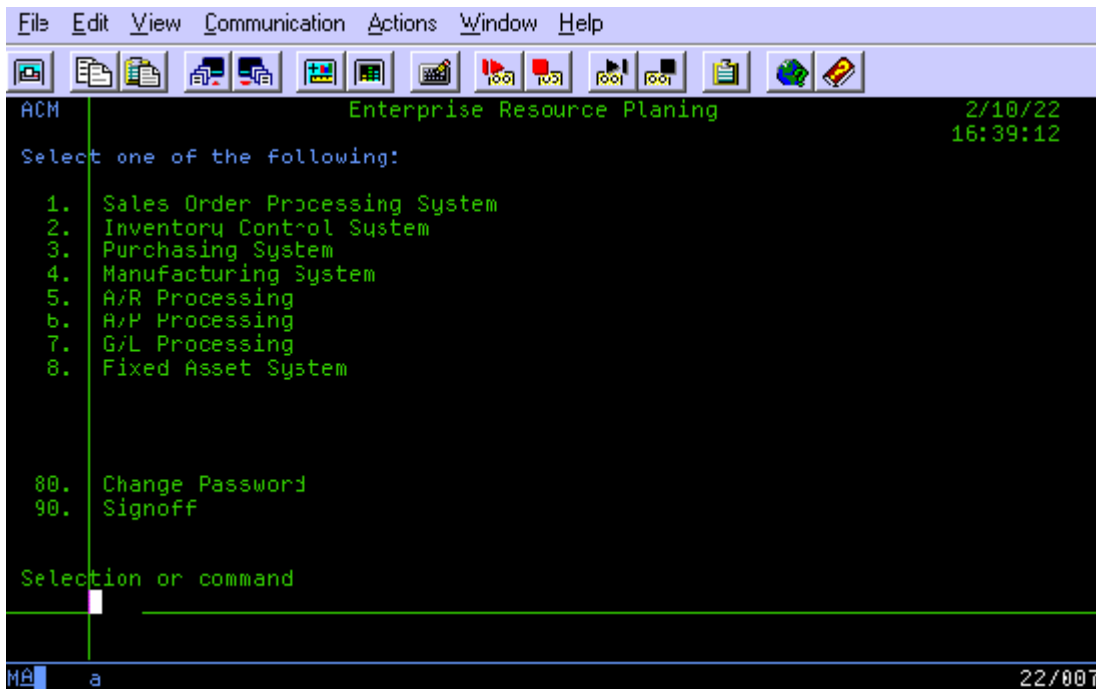


## ERP (Enterprise Resource Planning)

**ERP (Enterprise Resource Planning)** เป็น Software ที่ออกแบบมาเพื่อรองรับระบบงานต่างๆ ในธุรกิจ และสอดคล้องกับมาตรฐาน ISO9000: 2000 โดยทำงานภายใต้ระบบปฏิบัติการได้หลายระบบ (โดยเฉพาะ OS400 บนเครื่อง AS400) ซึ่งทุกระบบงานสามารถทำงานได้อย่างเป็นอิสระ หรือ สามารถเชื่อมต่อกันเป็นแบบ ONLINE PROCESSING ซึ่งเมื่อบันทึกข้อมูล ระบบจะทำการปรับปรุงยอดคงเหลือทันที ทำให้ข้อมูล UPDATE ตลอดเวลาโดยไม่ต้องเสียเวลาในการประมวลผล



นอกจากนี้แล้ว ยังเป็น Software ที่ไม่จำกัดจำนวนผู้ใช้ (**Unlimited user licenses**) สามารถใช้ได้ตามจำนวนที่ต้องการ รวมทั้งสามารถกำหนด สิทธิการใช้งานและระบบความปลอดภัยได้เอง และสามารถใช้แบบ **Multi Company Multi Branch**



### องค์ประกอบที่สำคัญ มีดังนี้

- System Parameter Setup** เป็นการตั้งค่าต่างๆ สำหรับระบบ เช่น รายละเอียดบริษัท รหัสและรายละเอียดสาขา หมวดสินค้า กลุ่มลูกค้า เขตการขาย ฯลฯ
- Sale Order Processing System** เป็นระบบสนับสนุนงานขาย ที่เชื่อมโยงกับระบบ ควบคุมสินค้าคงคลังแบบ On-line ซึ่งสามารถตอบสนองการการขายสินค้าได้อย่างแม่นยำเกี่ยวกับปริมาณสินค้าที่มีอยู่ในคลัง เพราะสามารถเรียกดูรายละเอียดต่างๆ เกี่ยวกับรายการสินค้าที่จะขายได้ในหน้าจอเดียวกัน เช่น สินค้ารายการนั้นถูกลูกค้ารายใดของเอาไว้บ้าง เป็นจำนวนเท่าไร และถ้าสินค้ารายการนั้นกำลังทำการผลิตอยู่หรือ ดำเนินการจัดซื้ออยู่ ก็สามารถดูได้ว่าสินค้ารายการนั้นๆ จะผลิตเสร็จหรือมาถึงคลังสินค้าเมื่อใด **Sale Order Processing System** มีองค์ประกอบต่างๆที่สำคัญ ดังนี้
  - การจัดทำใบเสนอราคา (Quotation Data entry)
  - การยืนยันใบเสนอราคา (Quotation/Order confirmation) ระบบจะเปลี่ยน ใบเสนอราคาเป็นใบสั่งขายให้โดยอัตโนมัติ
  - การจัดทำใบสั่งขาย (Sales Order Data entry) ระบบจะทำการควบคุมวงเงินเครดิตของลูกค้าได้ สามารถกำหนดอัตราภาษี ตามที่ต้องการได้ เช่น 0 % 7 % เป็นต้น กำหนดค่าระวางสินค้า
  - การบันทึกลง Back Log file เพื่อสั่งผลิตหรือ สั่งซื้อสินค้า
  - การจองสินค้า
  - การจัดทำใบสั่งจัดสินค้าเพื่อให้เจ้าหน้าที่คลังสินค้า ทำการจัดเตรียมสินค้าและบรรจุหีบห่อ (Packing) เตรียมส่งให้ลูกค้า
  - มีระบบกำหนดราคาขายได้หลายระดับ และกำหนดส่วนลดแบบกลุ่มลูกค้า หรือกลุ่มสินค้า
  - สามารถเรียกดูประวัติการขายสินค้าได้หลายรูปแบบ
  - Multi- Currency

□ **Inventory Control System** เป็นระบบควบคุมดูแลคลังสินค้าที่สามารถเชื่อมโยงกับระบบอื่นๆ เช่นระบบงานขาย ระบบงานจัดซื้อ และระบบการผลิต เป็นแบบ **On-line** และมีระบบ **Warehouse Processing** สำหรับบันทึกเกี่ยวกับการเคลื่อนไหว(การรับ-จ่าย) ของสินค้าเพื่อตรวจสอบ ยืนยันยอดกับฝ่ายบัญชี นอกจากนี้แล้วยังมี ความสามารถอื่นๆ เช่น

- สามารถระบุประเภทสินค้า หมวด,กลุ่มสินค้า สำหรับรายงานวิเคราะห์ขายและอื่นๆ
- สามารถกำหนดยอดคงเหลือต่ำสุดและยอดคงเหลือสูงสุดของสินค้าเพื่อช่วยในการบริหารสินค้าคงคลัง
- สามารถทำระบบ Packing (สินค้ามีหลายหน่วยนับ) เช่น ซิน, โหล, หีบ
- สามารถเก็บข้อมูลได้ทั้งสินค้าสำเร็จรูป สินค้าบริการ สินค้าประกอบและวัตถุดิบ
- มีระบบรองรับการดัดแปลงสินค้า
- สามารถบันทึกรายการเบิกใช้, เบิกผลิต, เบิกสินค้าตัวอย่าง,ตัดสินค้าชำรุด, เบิกยืมและเบิกอื่นๆ และรายการรับคืนจากเบิกต่างๆ ได้
- สามารถบันทึกโอนย้ายสินค้าระหว่างสาขา
- สามารถเรียกดูรายละเอียดการเคลื่อนไหวของสินค้าแต่ละรายการ
- สามารถเลือกวิธีการคิดต้นทุนได้ 2 แบบ คือ วิธีต้นทุนถ่วงเฉลี่ย (Moving Average) และวิธีเข้าก่อนออกก่อน (FIFO)
- สามารถระบุสถานที่จัดเก็บแบบ Matrix ได้ (ซึ่งเป็นไปตามข้อกำหนด ISO9000: 2000 ในหัวข้อ 7.5.3 การชี้บ่งและสอบกลับ 7.5.5 การเก็บรักษาผลิตภัณฑ์)
- มีระบบบันทึกการตรวจนับสินค้า
- มีระบบการรับคืนสินค้า

□ **Purchasing Order Management System** เป็นระบบที่สนับสนุนการจัดซื้อที่ตั้งข้อมูลการขายสินค้าที่บันทึกไว้ใน Backlog file ของระบบ Sale Order Processing เพื่อนำมาจัดทำ ใบสั่งซื้อและเมื่อสินค้าที่สั่งซื้อมาถึงและรับเข้าสู่คลังสินค้า ระบบจะทำการจองสินค้านั้นๆให้กับลูกค้าตาม Backlog file โดยอัตโนมัติ นอกจากนี้แล้วยังมี ความสามารถอื่นๆ เช่น

- ระบบจัดซื้อจะช่วยกิจการมีการจัดระบบจัดซื้อที่มีประสิทธิภาพ โดยจะช่วยควบคุมปริมาณสินค้าคงคลังให้อยู่ในปริมาณที่เหมาะสม สามารถสอบถามประวัติการซื้อ เช่น วันที่, ราคา, จำนวนที่ซื้อของสินค้าจากที่เคยบันทึกซื้อไว้จากผู้ขายแต่ละรายเป็นการย้อนหลังได้
- สามารถใช้แบบหลายสกุลเงิน (Multi Currency)
- สามารถส่งข้อมูลใบสั่งซื้อทาง E-Mail ได้
- สามารถรับข้อมูล ใบส่งสินค้า (Invoice) ทาง E-mail แล้วส่งผ่านเข้าระบบเพื่อทำการรับสินค้าเข้าคลังสินค้าโดยอัตโนมัติ ทำให้ไม่ต้องเสียเวลา ในการคีย์ข้อมูลซ้ำ ในกรณีนี้ ผู้จัดจำหน่ายสามารถส่งสินค้าได้ครั้งละหลายใบสั่งซื้อ และสินค้าหลายรายการ
- มีระบบการคิดภาษีตามระบบของกรมศุลกากร
- สามารถส่งข้อมูลกำหนดวันสินค้าเข้าให้กับระบบ Sale Order Processing ได้

□ **Manufacturing System** เป็นระบบที่ควบคุมการผลิตและการเบิกวัตถุดิบเพื่อทำการผลิต

- มีการดึงข้อมูลจาก Backlog File ที่บันทึกไว้ในระบบ Sale Order Processing เพื่อนำมาจัดทำแผนการผลิตและวางแผนการผลิต
- กำหนดสูตรการผลิตตามกลุ่มผลิตภัณฑ์ และกำหนดสูตรเฉพาะผลิตภัณฑ์
- จัดทำ Bill OF Materials (BOM)
- สามารถควบคุมการผลิตแบบพิเศษ (Specials Order) เช่นการผลิตสินค้าเฉพาะอย่างให้กับลูกค้าที่สั่งซื้อ และมีความแตกต่างไปจาก ระบบการผลิตที่เป็นมาตรฐานที่มีอยู่

- เมื่อมีการเบิกวัตถุดิบ ออกจากคลัง เพื่อมาทำการผลิตสินค้า ระบบจะทำการตัดยอดวัตถุดิบและเมื่อผลิตเสร็จรับสินค้าเข้าระบบก็จะเพิ่มยอดสินค้าโดยอัตโนมัติ โดยที่ระบบจะตรวจสอบว่าสินค้าที่ผลิตเสร็จแล้วนั้นเป็นคำสั่งผลิตที่มาจาก Backlog File ที่บันทึกไว้ในระบบ Sale Order Processing หรือไม่ถ้าใช่ระบบจะทำการจองสินค้านั้นๆ ให้กับลูกค้าโดยอัตโนมัติ

**□ Financial System** ประกอบด้วยระบบหลัก ๆ 3 ระบบ และสามารถทำงานโดยเป็นอิสระ เนื่องจากระบบถูกออกแบบให้มีลักษณะการ Post แบบ Batch-Online

### ■ Account Payable

- สามารถบันทึกการซื้อเงินเชื่อ
- สามารถบันทึกเจ้าหนี้อื่น (นอกจากเจ้าหนี้การค้า) ได้
- มีความสะดวกและรวดเร็วในการค้นหาในรายละเอียดต่าง ๆ ของเจ้าหนี้แต่ละราย
- สามารถดูใบส่งของค้างจ่าย แยกตามเจ้าหนี้
- สามารถดูใบส่งของที่ครบกำหนดจ่ายชำระและที่เกินกำหนดจ่ายชำระ
- มีรายงาน A/P Aging

### ■ Account Receivable

- สามารถดูยอดลูกหนี้ค้าง
- สามารถกำหนดช่วงวิเคราะห์อายุลูกหนี้ พร้อมทั้งแสดงระยะเวลาชำระหนี้เฉลี่ยเปรียบเทียบกับ Credit Term ที่อนุมัติ
- สามารถวิเคราะห์อายุหนี้ (Aging Analysis) และการรับชำระในอนาคต (Forecast)
- สามารถกำหนด Credit Term และ Credit Limit ผูกกับลูกหนี้รายตัว
- สามารถออกใบเสร็จรับเงิน (ก่อนรับเงิน) ในกรณีที่ลูกค้าต้องการได้ใบเสร็จรับเงินก่อนจ่ายชำระโดยยังไม่ตัดยอดลูกหนี้
- ใบวางบิล 1 ใบ สามารถระบุใบกำกับได้หลายใบและสามารถวางบิลบางส่วนได้
- สามารถเรียกดูรายงานใบวางบิลที่ถึงกำหนดชำระเงินได้
- พิมพ์จดหมายทวงหนี้
- ตรวจสอบและอนุมัติวงเงินเครดิตในกรณีที่ลูกค้าซื้อสินค้าเกินวงเงินเครดิต
- บันทึกรายการรับชำระหนี้
- จัดพิมพ์ใบกำกับภาษี/ใบเสร็จรับเงิน และใบลดหนี้เพิ่มหนี้
- การโอนหนี้จาก A/C ลูกหนี้หนึ่งไปยัง A/C ลูกหนี้
- การจัดทำรายงานภาษีขาย

### ■ General Ledger

- มีระบบ Pre-Voucher ซึ่งสามารถตรวจสอบความถูกต้องก่อนทำการ Post เข้า G/L
- สามารถพิมพ์เอกสารสำคัญต่างๆ เช่น ใบสำคัญตั้งเจ้าหนี้ ใบสำคัญรับ ใบสำคัญรายวันทั่วไป ฯลฯ
- ระบบบัญชีมีการกำหนดหมู่ กลุ่ม และประเภท นอกจากนี้ยังสามารถกำหนดผังบัญชีย่อย (Sub Account) อยู่ภายใต้ เลขบัญชีเดียวได้ถึง 999 บัญชีย่อย
- มีระบบ Recurring ทำให้ประหยัดเวลาในการลงบัญชี
- Multi – Company
- สามารถกำหนดรูปแบบรายงานได้เอง
- เรียกดูรายงานต่างๆ ได้ดังนี้

- Ledger Account
- Account Chart Report
- Organization Report
- Trial Balance by Account
- Total Fixed Assets-Net
- Cash and Bank Balance
- Profit & Loss Statement
- Profit & Loss Y-T-D
- Detail For Note to Acc
- Balance Sheet

## รายละเอียดการ Implementation โปรแกรม ERP

**1. Project Planning** เป็นการวางแผนการดำเนินงานสำหรับโครงการทั้งหมดซึ่งประกอบไปด้วยขั้นตอนต่าง ๆ ดังนี้

- 1.1. กำหนดวัตถุประสงค์และเป้าหมายของโครงการที่จะดำเนินการ เพื่อให้การดำเนินงานเป็นไปตามวัตถุประสงค์และเป้าหมายที่วางไว้
- 1.2. แนะนำผู้ร่วมงานพร้อมทั้งกำหนดหน้าที่ความรับผิดชอบของเจ้าหน้าที่แต่ละท่าน เพื่อให้สามารถติดต่อประสานงานกับเจ้าหน้าที่เจ้าของงาน และการติดตามงานกับเจ้าหน้าที่ตลอดจนระบบการรายงานได้อย่างถูกต้อง
- 1.3. กำหนดระยะเวลาในการดำเนินงานของโครงการ และตารางการทำงานของเจ้าหน้าที่แต่ละท่าน ตั้งแต่เริ่มโครงการจนถึงการปิดงานโดยเจ้าหน้าที่ของบริษัท เอ็นพี พอยท์เอเชีย จำกัด และบริษัทลูกค้า พร้อมทั้งอธิบายรายละเอียดของการทำงานแต่ละขั้นตอน

**2. Requirement Survey** ขั้นตอนนี้จะเป็นการสำรวจวิธีการทำงานในปัจจุบัน ปัญหาที่เกิดขึ้นจากวิธีการในปัจจุบัน และความต้องการของระบบงานใหม่ที่จะดำเนินการ โดยมีรายละเอียดดังนี้

- 2.1. ข้อมูลเบื้องต้นของแต่ละระบบงาน เช่น รหัสบัญชี, สมุดรายวัน, รายละเอียดลูกหนี้, รายละเอียดเจ้าหนี้, รหัสสินค้า ฯลฯ
- 2.2. ขั้นตอนการบันทึกรายการต่าง ๆ พร้อมทั้งเอกสารที่นำมาใช้ประกอบรายการ เช่น รายการสั่งซื้อ, รายการรับสินค้า, รายการจ่ายชำระเงิน, รายการขายสินค้า, รายการรับชำระเงิน, รายการปรับปรุงต่าง ๆ ฯลฯ
- 2.3. เอกสารที่ใช้สำหรับการทำงานในปัจจุบัน เช่น ใบสั่งซื้อ ใบรับสินค้า ใบกำกับภาษี ใบเสร็จรับเงิน ฯลฯ
- 2.4. การจัดทำรายงานประจำเดือนที่ใช้อยู่ในปัจจุบัน เช่น รายงานการขายประจำวัน, รายงานการซื้อประจำวัน, รายงานงบการเงินต่าง ๆ, รายงานเจ้าหนี้, รายงานลูกหนี้, รายงานสินค้าคงคลัง, รายงานวิเคราะห์ด้านต่าง ๆ ฯลฯ

**3. Presentation New System & Approval** ขั้นตอนนี้ เจ้าหน้าที่ของบริษัท เอ็นพี พอยท์เอเชีย จำกัด จะนำข้อมูลที่ได้จากขั้นตอนที่ 2 มาประยุกต์และปรับให้เข้ากับโปรแกรม ERP พร้อมกับนำเสนอให้ลูกค้าทราบถึงขั้นตอนการดำเนินงานต่าง ๆ และผลกระทบที่จะเกิดขึ้นหากมีการเปลี่ยนวิธีการดำเนินงานเมื่อเปรียบเทียบกับวิธีการทำงานแบบเดิม โดยมีรายละเอียดของขั้นตอนนี้

- 3.1. การเตรียมข้อมูลของระบบงานใหม่ โดยเจ้าหน้าที่ของบริษัท เอ็นพี พอยท์เอเชีย จำกัด ซึ่งทางเจ้าหน้าที่ของบริษัท ฯ จะทำการประมวลผลและวิเคราะห์ระบบจากข้อมูลที่ได้ในขั้นตอนที่ 2 และนำมาประยุกต์และปรับให้เข้ากับโปรแกรม ERP
- 3.2. การนำเสนอวิธีการทำงานโดยใช้โปรแกรม ERP โดยเริ่มตั้งแต่ การบันทึกรายการซื้อ-ขาย จนถึงผลที่จะได้รับเมื่อสิ้นเดือนหรือสิ้นงวด เพื่อให้ลูกค้าทราบถึงการทำงานในระบบใหม่ทั้งหมด และจะได้เปรียบเทียบกับวิธีการทำงานระบบใหม่ที่มีความค้างกันในจุดใดบ้าง โดยเจ้าหน้าที่ของบริษัท ฯ จะเป็นผู้ชี้แจงให้เห็นถึงข้อแตกต่างในแต่ละจุด
- 3.3. การสรุปแบบฟอร์มและรายงานที่จะพิมพ์ออกจากโปรแกรม ERP เช่น แบบฟอร์มใบสั่งซื้อ แบบฟอร์มใบกำกับภาษี หรือ รายงานการขาย รายงานสินค้าคงคลัง เป็นต้น เพื่อให้ลูกค้าได้ทราบถึงผลลัพธ์ที่จะได้จากการดำเนินงานในโปรแกรม ERP

**หมายเหตุ :** ขั้นตอนที่ 3 ลูกค้าจะต้องอนุมัติวิธีการทำงานโดยใช้โปรแกรม ERP ก่อน จึงจะสามารถดำเนินงานในขั้นตอนที่ 4 ต่อไปได้ , สำหรับขั้นตอนที่ 1-3 จำนวนวันในการดำเนินงานอาจเปลี่ยนแปลงได้ขึ้นอยู่กับประเภท เงื่อนไขรายการของบริษัทลูกค้า, ประเภทธุรกิจ, ขนาดขององค์กร

**4. Implementation New System** ในขั้นตอนนี้จะเป็นการนำระบบใหม่ผ่านการอนุมัติแล้วออกใช้ ซึ่ง  
จะแบ่งเป็นขั้นตอนต่าง ๆ ดังนี้

**4.1. Preparation & Setup Master File** จะเป็นการแนะนำให้ลูกค้ากำหนดข้อมูลเริ่มต้นโดยใช้  
โปรแกรม ERP โดยที่เงื่อนไขการกำหนดข้อมูลจะอ้างถึงรายละเอียดที่สรุปได้จากขั้นตอนที่ 2 หมายเหตุ กรณีที่ลูกค้าต้องการโอน  
ข้อมูลจากระบบเดิมมาเป็นข้อมูลที่จะใช้กับโปรแกรม ERP จะใช้จำนวนวันในการดำเนินงานเพิ่มขึ้น ขึ้นอยู่กับลักษณะของข้อมูล  
ที่ต้องการโอน , เงื่อนไข-รูปแบบของข้อมูล และปริมาณข้อมูล

**4.2. Preparation & Entry Opening Balance** จะเป็นการแนะนำให้ลูกค้าเตรียมและบันทึก  
ข้อมูลยกมาของแต่ละระบบ เช่น เจ้าหนี้คงค้างยกมา, ลูกหนี้คงค้างยกมา, สินค้าคงเหลือยกมา และรายการบัญชีจากงบดุล ตลอดจน  
วิธีการตรวจสอบยอดยกมาว่าถูกต้องตามระบบเดิมหรือไม่

**4.3. Daily Operation** จะเป็นการแนะนำให้ลูกค้าบันทึกรายการรายวันจริงโดยใช้โปรแกรม ERP ซึ่ง  
อาจจะเป็นการบันทึกรายการย้อนหลัง หรือบันทึกรายการปัจจุบันของลูกค้าก็ได้ ขึ้นอยู่กับเงื่อนไขการกำหนดข้อมูลยกมา ในขั้นตอนนี้  
จะเป็นการบันทึกรายการตามขั้นตอนการทำงานจริง พร้อมพิมพ์แบบฟอร์มเอกสาร และรายงานประจำวันจากโปรแกรม ERP  
ออกมาใช้งาน

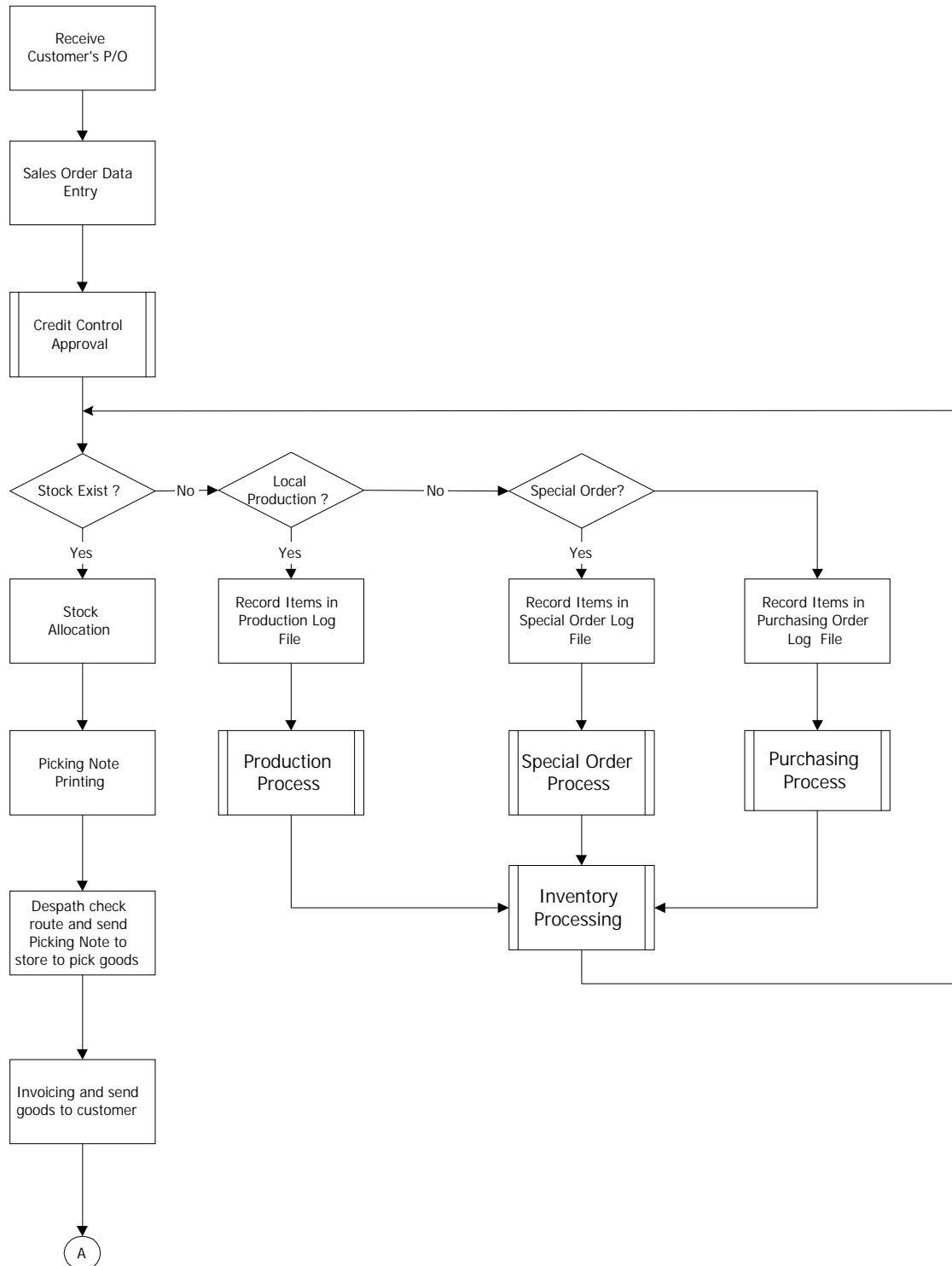
**4.4. Month End Operation** ขั้นตอนนี้จะเป็นการประมวลผลข้อมูลของสิ้นเดือนแรกที่ลูกค้าได้บันทึก  
รายการในขั้นตอนที่ 4.2. เพื่อให้ทราบถึงวิธีการตรวจสอบรายการโดยใช้โปรแกรม ERP, การปรับปรุงรายการประจำเดือน และการ  
พิมพ์รายงานประจำเดือนต่าง ๆ หมายเหตุ

- สำหรับผลของข้อมูลที่ได้รับจากการบันทึกรายการ จะเกิดจากผลสรุปที่ได้ในขั้นตอนที่ 2
- ขั้นตอนนี้จำนวนวันที่ใช้จริงสำหรับการดำเนินงานจะขึ้นอยู่กับปริมาณข้อมูล, เงื่อนไขความซับซ้อนของรายการ,  
ความถูกต้องของรายการที่บันทึกในขั้นตอน 4.3 ซึ่งลูกค้าจะต้องทำรายการให้ถูกต้องโดยเปรียบเทียบกับระบบเดิม ( Parallel  
Run )

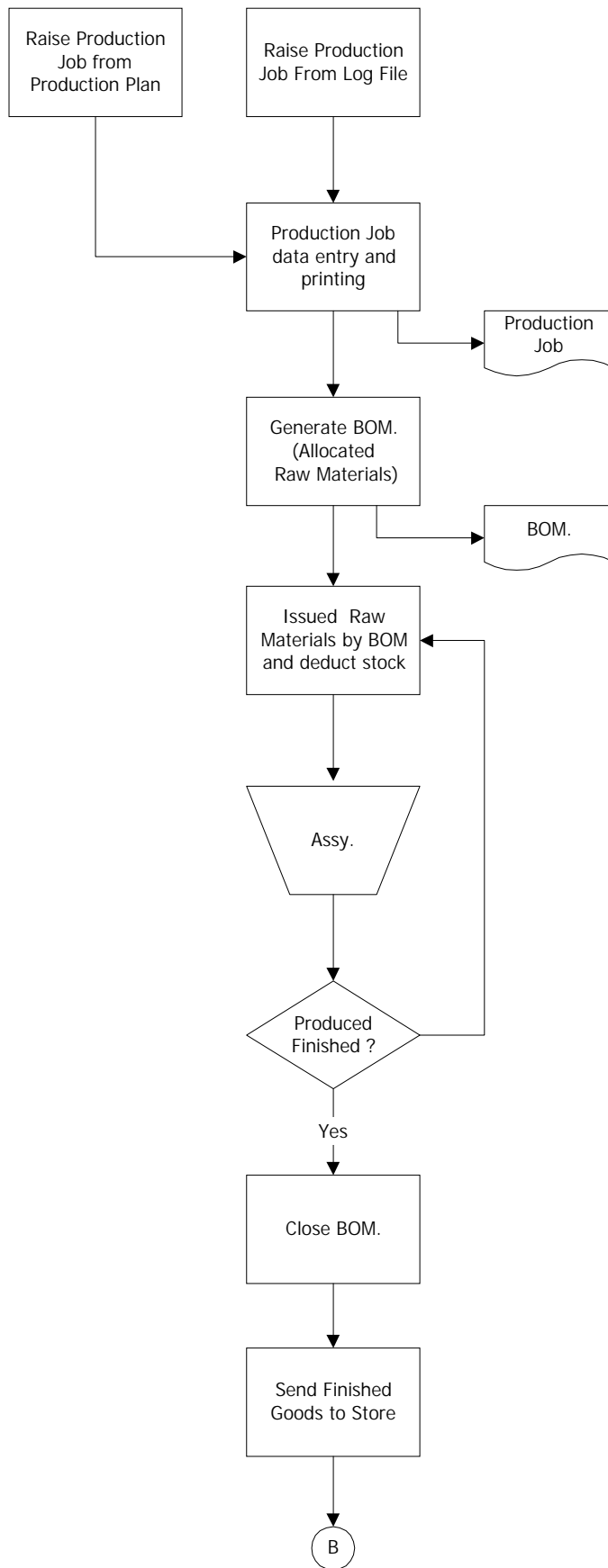
**5. Closed Project & Warranty Period** ขั้นตอนนี้จะเป็นการสรุปงานสำหรับโครงการที่ได้ดำเนินการ  
มาว่ามีปัญหาในจุดใดบ้าง พร้อมทั้งวิธีการดำเนินการแก้ไข โดยคำนึงถึงเงื่อนไขที่ได้สรุปไว้จากขั้นตอนที่ 2 หลังจากดำเนินการแก้ไข  
เรียบร้อยแล้ว ทางบริษัท จะเริ่มรับประกันผลงานให้เป็นระยะเวลา 1 ปี

**Attachment : Work Flow Diagram**

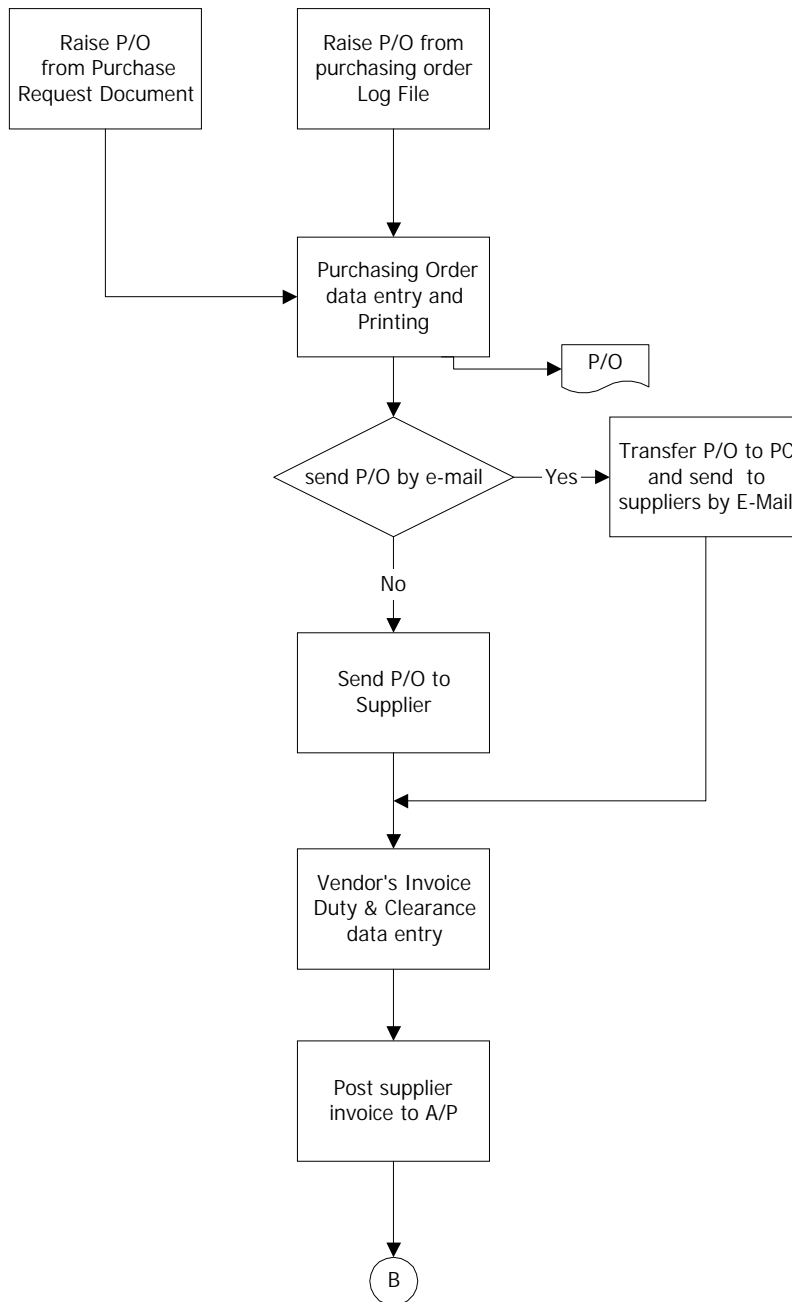
**Business Core**



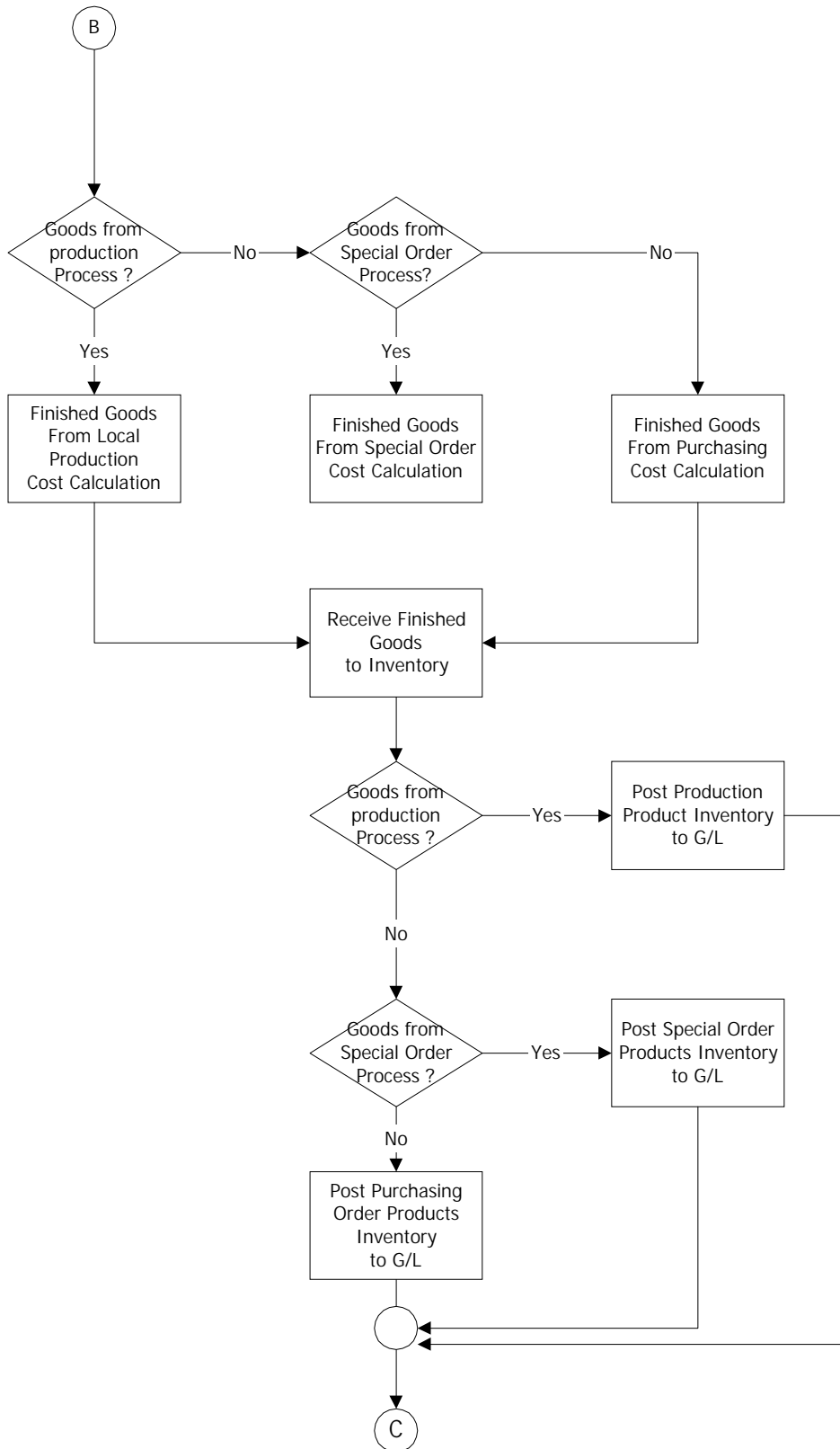
### Production Control System



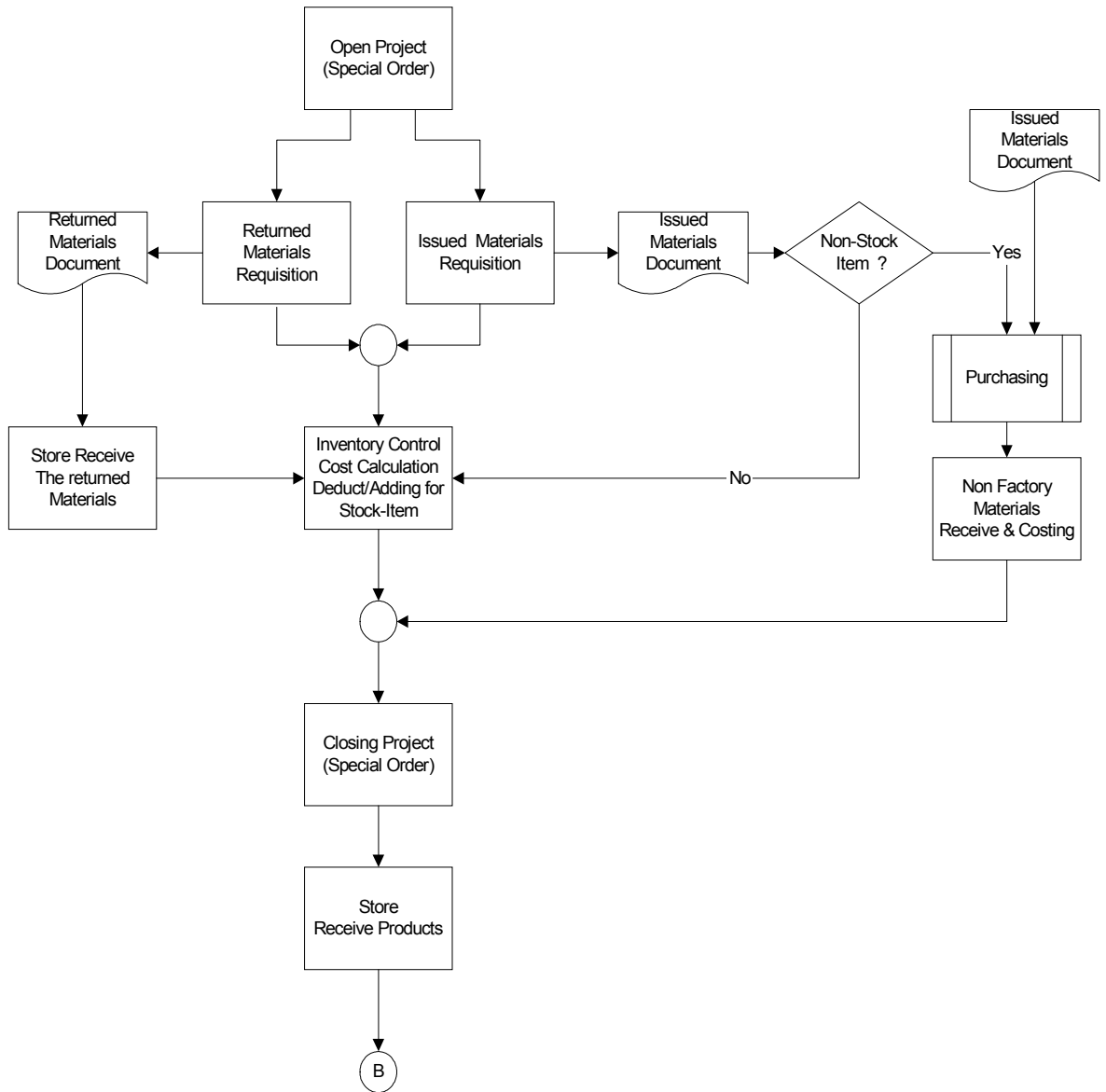
Purchasing Management System



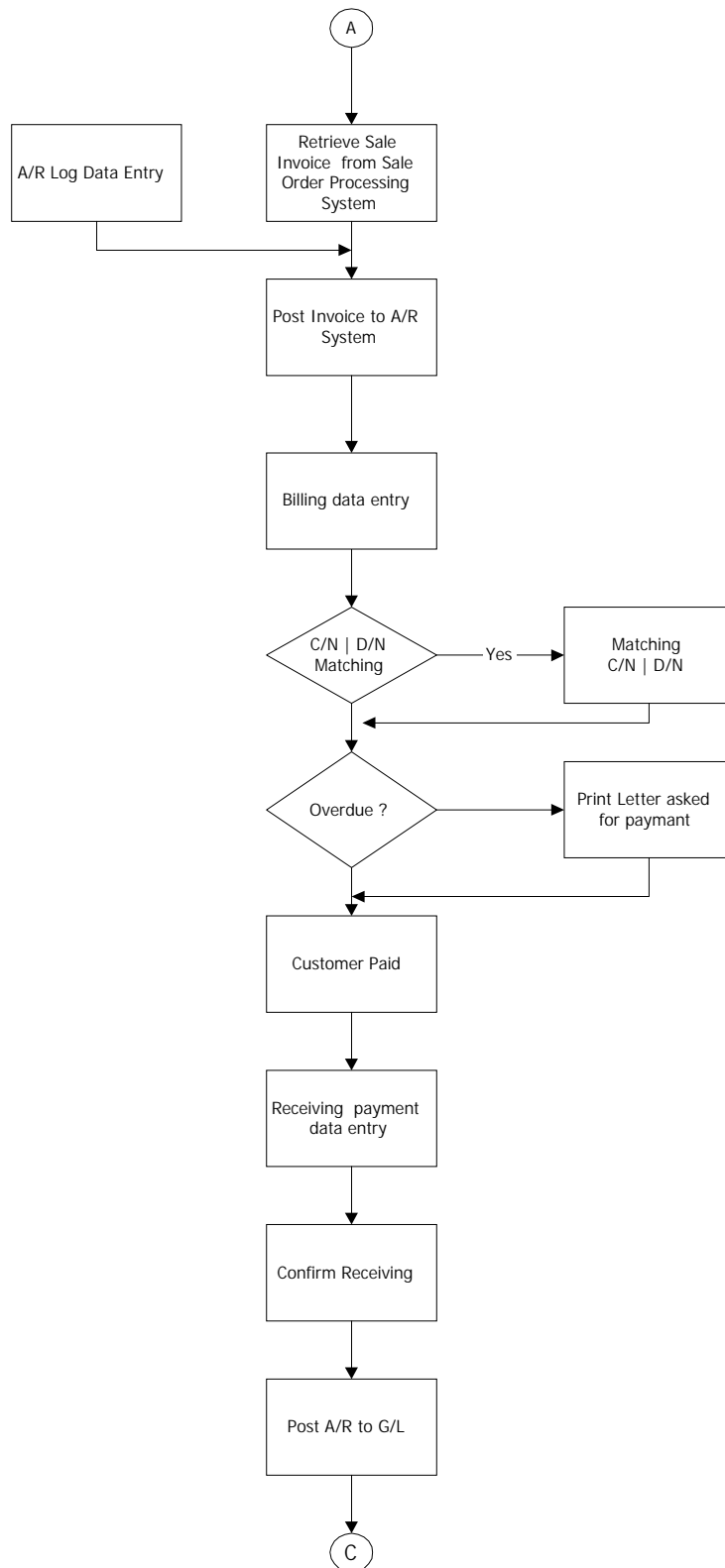
Inventory Control System



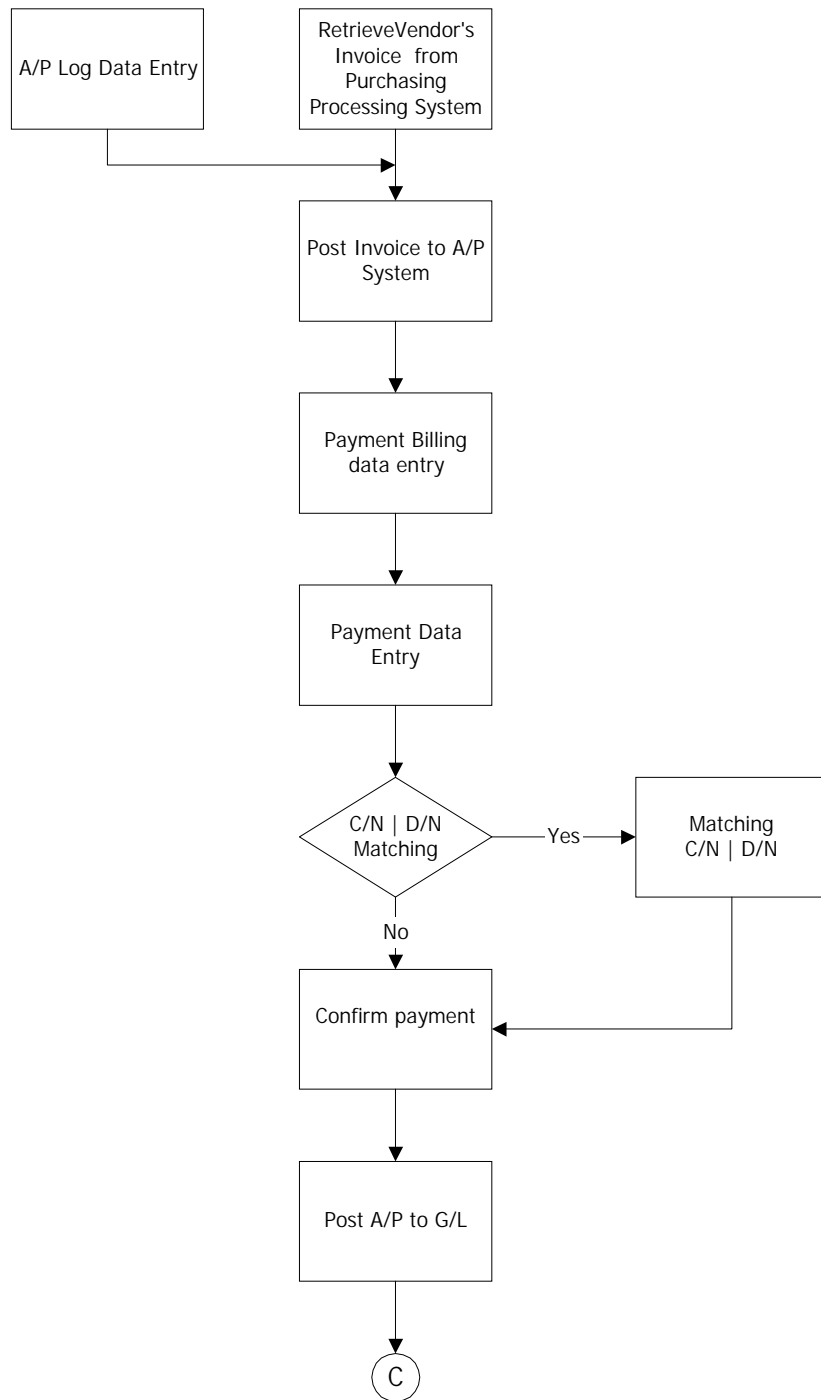
Special Job Order System



### Account Receivable System



Account Payable System



## General Ledger System

